

2025 EN VERDER

magazine van Zorggroep Elde Maasduinen

05

expertisecentra van zorggroep elde maasduinen

verhalen van cliënten en hun naasten
over de impact van deze zorg

12

zorgeloos thuis

hoe we cliënten helpen langer
zelfstandig thuis te wonen

16

goed eten maakt gelukkig

een kijkje in de keuken van
Holland Food Service



‘zorg blijft altijd hetzelfde en zorg verandert’

MIRANDA DE VRIES
BESTUURDER
ZORRGROEP ELDE MAASDUINEN

Wat hetzelfde blijft, is dat onze collega's kiezen voor dit mooie vak omdat ze geloven dat iedereen ertoe doet en elke levensfase waardevol is. Wat verandert is hoe we zorg organiseren. Door de vergrijzing zorgen we met minder professionals voor steeds meer mensen. Ook de maatschappij verandert. Mensen vinden het steeds belangrijker om zelf de regie te houden over hun leven en dat begrijpen wij maar al te goed.

De strategie van ZGEM helpt ons om veranderingen op een slimme manier aan te pakken. We kijken opnieuw naar wat passende zorg is. In de loop der jaren zijn er gewoonten en taken ontstaan die nu niet meer echt bijdragen aan de zorg die we willen leveren. We willen nog beter samenwerken met andere organisaties, met naasten en vrijwilligers om de zorg goed te verdelen. Technologie helpt ons. We blijven werken vanuit onze maatschappelijke verantwoordelijkheid en de wens om cliënten een waardevolle tijd te geven. Dit doen we met oog voor elkaar.

Voor je ligt een magazine waarin we je verder meenemen in deze strategie, met verhalen van collega's, cliënten, vrijwilligers, collega-zorgorganisaties en uit de regio. **Veel leesplezier!**



In de strategie **Elke levensfase waardevol** hebben we bepaald hoe we de komende jaren aan de slag gaan. Welke uitdagingen zijn er en hoe gaan we die aan? Maar vooral ook: welke kansen zijn er om de zorg beter te maken? Alle ontwikkelingen houden verband met elkaar.



We bieden passende zorg

We richten ons op wat cliënten nog zelf kunnen en ondersteunen waar nodig. We bieden warme zorg, ontwikkelen onze expertises en helpen mensen zo lang mogelijk thuis te wonen.



We nemen maatschappelijke verantwoordelijkheid

We zijn er voor cliënten en collega's van nu en de toekomst. We maken duurzame keuzes en zorgen dat we financieel gezond blijven.



We organiseren toekomstgericht

Technologie helpt de zorg efficiënter en fijner te maken. Met bewezen zorgtechnologie en innovatieve werkwijzen maken we ons klaar voor de toekomst.



We hebben oog voor iedere collega

Medewerkers zijn het hart van de organisatie. Werkgeluk en ontwikkeling staan voorop. We geven de ruimte om te groeien en te doen waar je goed in bent.



We werken samen met de omgeving

Samen met vrijwilligers, cliënten, familie, vrienden en andere organisaties versterken we de zorg en onze gemeenschap. We doen het samen.

SAMEN VOOR WAARDEVOL OUDER WORDEN

Zorggroep Elde Maasduinen voelt zich verantwoordelijk voor ouderen die écht zorg nodig hebben. Samen met familie, vrienden, vrijwilligers en mantelzorgers zorgen wij voor een waardevol leven.

We zijn actief onderdeel van de maatschappij, het gewone leven gaat tenslotte ook in de ouderenzorg zo veel mogelijk door. En door samen te werken met bijvoorbeeld gemeentes, scholen, bedrijven en andere zorgorganisaties bereiken we veel meer. Met oog voor medewerkers en onze leefomgeving maken we de zorg van vandaag en morgen mogelijk.

'Gezien worden en meedoen' is wat ons betreft essentieel voor waardevol ouder worden. Niet de focus op wat niet kan, maar juist op wat wél kan. Of het nu gaat om dagelijkse ondersteuning of om

gespecialiseerde zorg; samen zorgen we voor oplossingen die passen bij de wensen en behoeften van cliënten van vandaag en die van de toekomst.



Onze expertisecentra

ZGEM heeft drie expertisecentra: D-ZEP (dementie en zeer ernstig probleemgedrag), Obesicare en Cultuursensitieve Zorg. Op deze afdelingen werken collega's met specifieke kennis en ervaring multidisciplinair samen om mensen met complexe zorgvragen te helpen. Ook delen we onze kennis en ervaringen met andere zorgverleners, zowel regionaal als landelijk.

EXPERTISECENTRUM D-ZEP

'De behandeling op D-ZEP vereist constant bijsturen'



Frits van Gennip deelt zijn ervaring met de opname van zijn vader Jan op de kortdurende behandelafdeling van Expertisecentrum D-ZEP. Hij vertelt: "In eerste instantie schrok ik wel van de afdeling. Prikkelarm, overzichtelijk. De fysieke omgeving is dus niet warm. Je moet leren te zien dat wat je als gemiddeld mens nodig hebt, de knusheid, in het ziektebeeld niet zo wordt ervaren en al snel tot overprikkeling leidt."

De behandeling op D-ZEP vereist constant bijsturen, zegt Marianne Schoenmakers, gespecialiseerd verzorgende IG: "We kijken naar wat iemand nodig heeft om het probleemgedrag te laten afnemen. We leggen een puzzel: elke keer komt er een passend stukje bij en de puzzel is per cliënt anders. Zo bleek het bij Jan een oplossing om hem met twee personen te verzorgen, waarbij één persoon constant in contact bleef. Zo groeide het vertrouwen en konden we hem met steeds minder problemen verzorgen."

"Ik ben uiteindelijk erg dankbaar en blij", vertelt Frits. "Het was een bittere pil, maar het heeft de rust wel hersteld. Na vier maanden behandeling kon mijn vader terugverhuizen naar een reguliere PG-afdeling."

Frits benadrukt het bijzondere specialisme en de gedrevenheid van de zorgprofessionals: "Iemand die op een D-ZEP-afdeling werkt, kiest daar heel specifiek voor. Ze doen dat niet alleen vanuit hun professie, maar ook uit passie en gedrevenheid. Ze willen daar zijn, het boeit ze, ze willen het verschil maken."



Frits en Jan van Gennip



EXPERTISECENTRUM OBESICARE

‘Wonen op de Vlierbes heeft mij rust gebracht’



Peter Rombouts woont op afdeling de Vlierbes. Thuis was het voor hem niet makkelijk. Hij werd beperkt in zijn bewegingen en kon niet meer voor zijn (klein)kinderen betekenen wat hij graag wilde. “Het moment dat het thuis niet meer ging, was zwaar. Ik wilde niet weg, maar ik wist ook dat het echt niet meer ging”, aldus Peter. “Dat kon ik moeilijk accepteren. Ik ging in mijn hoofd zitten en dat maakte de situatie er niet beter op.”

In maart 2024 is Peter op de Vlierbes komen wonen. Loes van Diessen is welzijnsbegeleider bij Expertisecentrum Obesicare en ondersteunt cliënten op de Vlierbes. “Nadat Peter hier kwam wonen, zagen we dat hij rust kreeg. Hij was minder somber en is dankbaar voor wat wij voor hem doen”, vertelt Loes. “De basis van ons werk is dat wij werken zonder oordeel.

Obesitas wordt nog vaak niet gezien als ziekte, terwijl het dat wel is. Dat onbegrip of die onwetendheid van anderen, laat diepe sporen na. Wij doen er alles aan om mensen weer zichzelf te laten voelen.” Peter herkent dat: “Ik heb lang het gevoel gehad dat ik niet meer paste. Dat ik niet meer in de maatschappij paste en er niet meer bij hoorde. Dat gevoel zat, en zit af en toe nog, heel diep. Door hier te zijn heb ik rust in mijn hoofd gekregen, want ze luisteren hier écht naar me. Ik ben hier zo goed ontvangen, hier tel ik weer mee.”



Peter en Anola zitten in zijn huiselijk ingerichte kamer. Peter voelt zich hier thuis.



Btissam, mevrouw Imazouine en Amina

EXPERTISECENTRUM CULTUURSENSITIEVE ZORG

‘Ze begrijpen mijn moeder en mij hier echt. Dat voel je aan alles’



In het Wereldhuis, Expertisecentrum Cultuursensitieve Zorg, staat aandacht voor cultuur centraal. Het biedt bewoners een vertrouwd thuis. Zo ook aan mevrouw Imazouine, die hier in 2023 is komen wonen. Dochter Btissam vertelt: “Wij wonen in Eindhoven, dan is het niet meteen een logische stap om naar Boxtel te komen. Na de eerste kennismaking waren we meteen overtuigd. We voelden echt begrip voor mijn moeder. Niet alleen voor haar ziektebeeld, maar ook voor wie ze is.” “We spreken letterlijk dezelfde taal”, vult cliëntbegeleider Amina aan. “Je kent ook dezelfde muziek waar we samen een dansje op doen, of kunt grapjes maken over je eigen land. Eten brengt ook veel herinneringen terug, daarom zetten

we bekende smaken op tafel. Omdat je elkaar zo goed snapt voelt het niet alleen als thuiskomen voor bewoners en familie, maar ook voor collega’s!”

“Vanuit onze cultuur is het niet vanzelfsprekend dat je ouders naar een verpleeghuis verhuizen”, vertelt Btissam. “Ik ging laatst op vakantie, maar dat vond ik ontzettend moeilijk. Dat voelt toch alsof ik mijn moeder achterlaat.” De tranen springen in haar ogen. “Dat snappen ze hier maar al te goed. Medewerkers stuurden mij foto’s en filmpjes van hoe het met mijn moeder ging. Videobellen kon altijd. Dat heeft het zo veel fijner gemaakt.”

Amina: “Zo gaat het op heel het Wereldhuis. Hier op afdeling Şefkat wonen mensen met

bijvoorbeeld een Turkse of Marokkaanse achtergrond. Maar zo is er ook afdeling Smaragd voor mensen met een Indische achtergrond en een aantal afdelingen voor mensen van Hollandse afkomst. Iedereen die zich thuis voelt bij deze culturen is hier welkom.”

Mevrouw Imazouine zelf zit er stil bij, maar als ze haar dochter aankijkt glunderen haar ogen. “Ook naarmate mijn moeder steeds verder haar ziekte in gaat, word je zo fijn begeleid. Bij iedere stap nemen ze je mee. Ze begrijpen mijn moeder en mij hier echt. Dat voel je aan alles.”



#HETISDEMIX

WERKEN BIJ ZGEM



Wij laten zien wat werken bij ZGEM leuk maakt én onderscheidt van andere organisaties.

Zo werven we voldoende én gekwalificeerde collega's. Dat doen we met de campagne 'Het is de mix'. Heb jij de posters vorig jaar zien hangen in de bushokjes of de reclame gezien in de bioscoop? Mooi toch?! Kijk ook maar eens op de nieuwe website: werkenbijzgem.nl.

Voor deze campagne deden we onderzoek onder collega's, brainstormden we samen,

testten ideeën en kwamen zo tot 'Werken bij ZGEM: Het is de mix!'. Een concept dat aangeeft hoe gevarieerd werken bij ZGEM is.

Wij hebben een breed scala aan zorgspecialismen, medewerkers, cliënten, woonvormen, functies en zorglocaties. En daarnaast afwisseling in het werk, vitaliteit hoog in het vaandel en volop ruimte voor persoonlijke ontwikkeling. Door deze mix

is er altijd een werkplek te vinden die bij je past! Daarnaast sluit 'Het is de mix' ook goed aan op het thema Samen doen, waarbij de samenwerking tussen een mix van mensen centraal staat. Met collega's, vrijwilligers, familie en naasten staan we klaar om cliënten een fijn leven te geven.



'fijn voor ons allemaal'

Bij ZGEM zorgen onze collega's met hart en ziel voor cliënten. Daarom zorgen wij op onze beurt goed voor hen. Goede zorg begint bij mentaal en fysiek fitte medewerkers. Daar zetten we ons voor in! Renee Kester, adviseur vitaliteit en werkgeluk, licht toe: "We helpen collega's bij het maken van gezondere keuzes, we geven ze het vertrouwen om zelf beslissingen te nemen."

"Daarnaast vinden we het belangrijk dat ze zich kunnen blijven ontwikkelen. We bieden trainingen en kansen om te groeien. Ook werken we aan de gezondheid en fitheid van onze collega's. We kijken daarbij ook naar de fysieke belasting van het werk. Medewerkers ondersteunen we bijvoorbeeld met

een slaapconsulent, trainingen voor mentale veerkracht, hulp bij tegenslag en een overgangconsulent voor vrouwelijke collega's. Want als je je fysiek en mentaal goed voelt, straalt je dat uit en blijf je lekker aan het werk. Zo blijven we met plezier en energie zorg bieden. En dat is voor ons allemaal fijn!"

WE HELPEN COLLEGA'S BIJ HET MAKEN VAN GEZONDERE KEUZES

WIST JE DAT...



...medewerkers gebruik kunnen maken van het fietsplan? Liever op een andere manier actief in beweging? Dan kunnen ze kiezen voor een sportbudget! Daarnaast bieden we vanaf dit jaar vitaliteitsworkshops aan.



Bij ZGEM zorgen we samen - innovatief, met aandacht en een warm hart. Pak er iets lekkers bij en smul en geniet van deze heerlijke feitjes. Aan de bananen zal het niet liggen.



feitjes om van te smullen

94

SLIMME MEDICIJNDISPENSERS

Bij 94 cliënten staat een slimme medicijndispenser. Zo hebben zij zelf controle over hun medicijngebruik. En er komen steeds meer medicijndispensers bij.



55.608

BANANEN

Bananen zijn het meest gegeten fruit. In 2024 gingen er **55.608** doorheen!

804

VRIJWILLIGERS

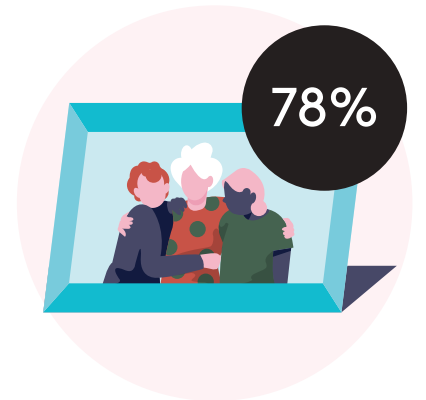
Er zijn nu 804 vrijwilligers actief in heel Zorggroep Elde Maasduinen.

OUD EN JONG
De oudste vrijwilliger van ZGEM is 87 jaar, de jongste 13!



GOEDE NACHTRUST

222 bewoners hebben een slimme bedsensor om te zien of ze nog lekker slapen of hulp nodig hebben. Dat worden er steeds meer. Goed voor heel wat uurtjes fijne nachtrust!



FAMILIE EN VRIENDEN

78% van familie en vrienden vindt het fijn om actief te blijven in het leven van hun naaste. Samen is het leven mooier!

130.000

KILOMETERS

Om cliënten thuiszorg te geven legden collega's in 2024 meer dan 130.000 kilometer af! We kijken steeds hoe we minder kilometers kunnen rijden en die zo duurzaam mogelijk afleggen.



29.000

MUNTJES

In december 2024 vierden we groot feest met alle medewerkers en vrijwilligers. Met in totaal 29.000 muntjes kon iedereen zijn eigen kerstpakket bij elkaar winkelen.



2.629

ZORGEN VOOR

Wij zorgden in 2024 voor 2.629 cliënten.



ZORGeloos THUIS

Het is fijn om zelfredzaam te zijn, om zelf dingen te kunnen. Daarom kijken we graag hoe we cliënten kunnen helpen hun zelfredzaamheid te vergroten.

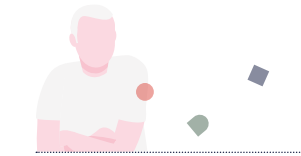
Wat niet meer lukt, kan worden opgevangen door familie, vrijwilligers of professionals. Zo zorgen we samen voor de juiste ondersteuning. Initiatieven zoals Community Care, Langer Actief Thuis en VanThuisUit helpen om actief en betrokken te blijven vanuit de thuissituatie.

Community Care

De samenwerking in Community Care helpt kwetsbare ouderen om zo lang mogelijk fijn en veilig thuis te blijven wonen. Zoals de naam al zegt, wordt er gebouwd aan een gemeenschap rondom de oudere. Deze gemeenschap bestaat vaak uit een combinatie van het eigen netwerk en professionele hulp. Bij Community Care gaan we uit van de vraag van de mens en de wens om prettig te leven. Leefcoaches kijken mee wat daarvoor nodig is.

“Leefcoaches spelen een belangrijke rol bij Community Care,” zegt Monique Kolmans, manager WWZ. “Zij regelen zorg- en welzijns ondersteuning, stemmen dit op elkaar af, bepalen welke zorg en ondersteuning op welk moment gewenst of noodzakelijk is en coachen de ouderen en hun netwerk. Vaak zorgt het ervoor dat we betaalde zorg kunnen uitstellen.” De goede afstemming en samenwerking met het netwerk is hierbij cruciaal. Community Care werkt goed in plaatsen waar mensen elkaar graag helpen, zoals in de gemeente Loon op Zand.

LEEFCOACHES SPELEN EEN BELANGRIJKE ROL BIJ COMMUNITY CARE



WE MERKEN
DAT CLIËNTEN
ECHT SNELLER
ZELFSTANDIG
ZIJN

Langer Actief Thuis

Langer Actief Thuis is een maximaal twaalf weken durend programma waarbij cliënten thuis worden begeleid naar zelfstandigheid. Dit doen we bij alle cliënten die in zorg komen waarbij er geen sprake is van een verpleegtechnische handeling. Wijkverpleegkundige Chantal van Lith vertelt: “We geven hierin als wijkverpleging dagelijks begeleiding. Daarnaast hebben de ergotherapeuten een belangrijke rol in observeren en tips geven en stemmen we wekelijks af. Na het doorlopen van de 12 weken volgt pas de indicatie wijkverpleging en krijgt de cliënt hulp bij de activiteit die hij niet zelfstandig kan uitvoeren.

En het levert al veel op: we merken dat cliënten echt sneller zelfstandig zijn. Voorheen bleven cliënten vaak lang in zorg voor bijvoorbeeld een aantal keer douchen per week. Door de handvatten en het zelfvertrouwen dat we samen met de ergotherapeut de cliënten weer geven, kunnen ze dit vaker weer zelfstandig. Ook fijn voor de cliënt, want niet afhankelijk zijn van de thuiszorg geeft vrijheid. En wij kunnen als wijkverpleegkundigen op deze manier meer zorgvragen oppakken.”

VanThuisUit

Bij tanteLouise, een collega-ouderenzorgorganisatie in Brabant, werken ze met VanThuisUit. VanThuisUit is een plek waar ouderen met beginnende dementie of een lichamelijke hulpvraag terecht kunnen voor begeleiding, behandeling en activiteiten, met de focus op eigen regie. VanThuisUit bestaat uit vier onderdelen: een dag- en doecentrum, ondersteuning in de thuissituatie, logeerappartementen (tijdelijk verblijf) en een kenniskiosk. Bij ZGEM onderzoeken we hiervoor ook

de mogelijkheden. Marcha Kwisthout, manager langdurige zorg en behandeling bij tanteLouise, vertelt over het dag- en doecentrum: “Uniek aan het dag- en doecentrum is dat het zeven dagen in de week van 10.00 uur tot 20.00 uur open is. Het is gericht op leren en dus minder recreatief dan normale dagbehandeling. We hebben specifieke kennis over leren bij dementie. Deelnemers gaan aan de slag met eigen doelen en kiezen zelf aan welke activiteiten zij deelnemen.

Zo stimuleert bijvoorbeeld de Wellness kamer aandacht voor de uiterlijke verzorging, de Game kamer vergroot de digitale vaardigheid en stimuleert beweging en het Proeflokaal vergroot de zelfredzaamheid op het gebied van het doen van boodschappen en het bereiden van de maaltijd. We omarmen het mantra van Reable Nederland: ‘Help mensen om zichzelf te kunnen helpen.’”



Schouder aan schouder in de regio



ZGEM maakt onderdeel uit van twee (zorgkantoor) regio's: Noordoost- en Midden-Brabant. In beide regio's zijn we actief in samenwerkingsverbanden. Misschien ken je bijvoorbeeld Iedereen Zorgt of Samen richting geven aan de ouderenzorg wel. We kijken steeds vaker samen hoe we zorg anders kunnen organiseren. Een gezamenlijke aanpak helpt de zorg toekomstbestendig te maken. Een aantal voorbeelden op een rij!

Steunkousen en oogdruppelen

Wanneer cliënten steunkousen of oogdruppels voorgeschreven krijgen, kijken we hoe we cliënten deze zelfstandig of met hulp vanuit het netwerk kunnen laten gebruiken. Bijvoorbeeld met een hulpmiddel, zoals een druppelbril. Dit zelf doen geeft vrijheid: de cliënt bepaalt zelf wanneer zij de handeling uitvoert en is niet afhankelijk van een zorgmedewerker. Uiteraard zijn we er voor degenen die om medische of andere redenen dit niet kunnen.

Regionaal coördinatiepunt (RCP)

Het RCP is één centraal punt voor alle aanvragen van kortdurende opnames in een verpleeghuis in regio Noordoost-Brabant. Het RCP voert namens de deelnemende organisaties de triage uit. Op deze manier werken we op een eenduidige manier aan de juiste zorg op de juiste plek en worden de bedden in de regio optimaal ingezet.

IedereenZorgt in de Wijk

Er is in regio Noordoost-Brabant ook een centraal punt ingericht waar wijkzorg kan worden aangevraagd. De wijkteams die

actief zijn in het dorp of de wijk verdelen van daaruit de aanvragen en werken samen om de noodzakelijke zorg te leveren. Zo wordt ook de beschikbare wijkzorg optimaal benut en worden cliënten snel geholpen.

B!NC

B!NC is het ZZP-alternatief van tien zorgorganisaties in West- en Midden-Brabant. Het richt zich op het verbinden van zorgprofessionals aan de zorgsector door zekerheid te bieden en toch flexibel te blijven. Met een FL!NC overeenkomst kunnen zorgmedewerkers aan de slag bij alle aangesloten organisaties, op de momenten dat het hen uitkomt.



Zelfstandig waar mogelijk, ondersteund waar nodig

Het is fijn om zelfredzaam te zijn, om zelfstandig dingen te kunnen. Er komen momenten waarop hierbij ondersteuning nodig is. Die ondersteuning kan van hulpmiddelen, techniek en de mensen om je heen (naasten) komen. Ook de zorgprofessional ondersteunt waar nodig.



Welke techniek helpt mij? Een druppelbril om zelf de ogen te druppelen, een handig hulpmiddel waarmee je zelf steunkousen aantrekt of een medicijn dispenser. Maar denk ook aan een slimme thuisassistent, die de lampen voor je aandoet of de gordijnen sluit.



Wat kunnen naasten, de buurt en vrijwilligers? Denk aan samen naar muziek luisteren, een spelletje spelen, wandelen of voor iemand koken. Maar ook persoonlijke verzorging, helpen met de was of aankleden hoort erbij.



Wat kan de zorgprofessional? Ik doe zoveel mogelijk zelfstandig of met hulp van de omgeving. De zorgprofessionals ondersteunen waar nodig. Bijvoorbeeld bij wondzorg, het toedienen van (risicovolle) medicatie en verpleegtechnische handelingen.



goed eten maakt gelukkig

EEN KIJKJE IN DE KEUKEN

Op sommige woonlocaties koken we met losse producten waar we vervolgens zelf een heerlijk gerecht van maken. Op andere locaties zijn het smakelijke koelverse gerechten, die alleen nog opgewarmd hoeven te worden. Dan denk je misschien al snel aan een magnetronmaaltijd, maar het is veel meer dan dat. We namen een kijkje in de keuken!



ALLE GROENTE KOMT VERS BINNEN

Vers gesneden

Alle maaltijden en ingrediënten komen van Holland Food Service (HFS), een familiebedrijf in Wijchen. De geur van vers gesneden groente vult de ruimte als we de keukens binnenstappen. "Alle groente komt vers binnen en die wassen en snijden we zelf", vertelt Martien van HFS tijdens de rondleiding. "Pasta's, soepen en stamppotten maken we ook helemaal zelf. Iedere dag bereiden onze koks het eten vers. In deze kookketels ligt nu de hachee te pruttelen."



Goed eten

We hebben als ZGEM de Green Deal Duurzame Zorg ondertekend. Een onderdeel daarvan is de focus op gezonde en duurzame voeding. Denk aan een goede balans tussen dierlijke en plantaardige eiwitten, zonder dat het afdoet aan goed en lekker eten. Martien vertelt hoe ze daar bij HFS mee bezig zijn: "We werken het liefst zo veel mogelijk met seizoensproducten en we helpen zorginstellingen met het recyclen van de etensverpakkingen. We werken nu hard aan 'half om plant' producten: bijvoorbeeld een gehaktbal half van vlees, en half van een plantaardig product. Maar het zit ook in kleine dingen, zoals plantaardige room in de soep."

Smaak

Een ruimte verderop komt net een grote lading aardappelen uit het water. "We besteden veel aandacht aan de smaak van het eten. Zo koken we de aardappelen gewoon nog in water in plaats van in een stoomoven, dat geeft ze nét die extra smaak." Er gaan enorm veel aardappelen doorheen. Ze worden hier gekookt, gesneden, gepureerd of gefrituurd, net wat de zorginstelling bestelt. Iedere maand nemen ze een aantal gerechten onder de loep, samen met koks en diëtisten. Zo verbeteren zij continu de maaltijden. "Het is hier net als de keuken thuis, alleen dan twintig keer zo groot."

WE BESTEDEN VEEL AANDACHT AAN DE SMAAK





‘innoveren is zo veel meer dan technologie’

CLAUDIA VAN GILS
EXPERT INNOVATIE

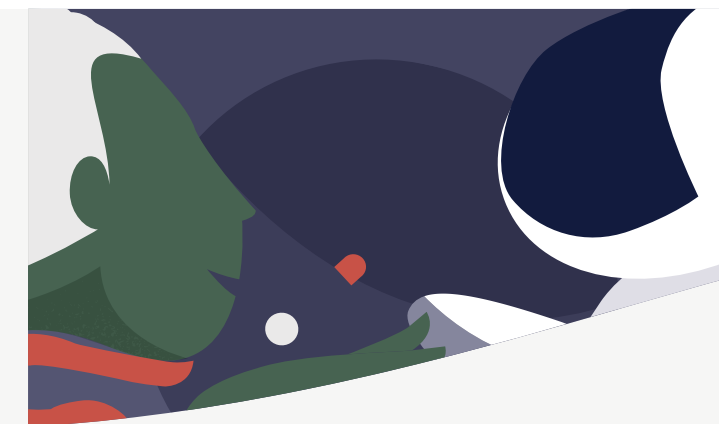
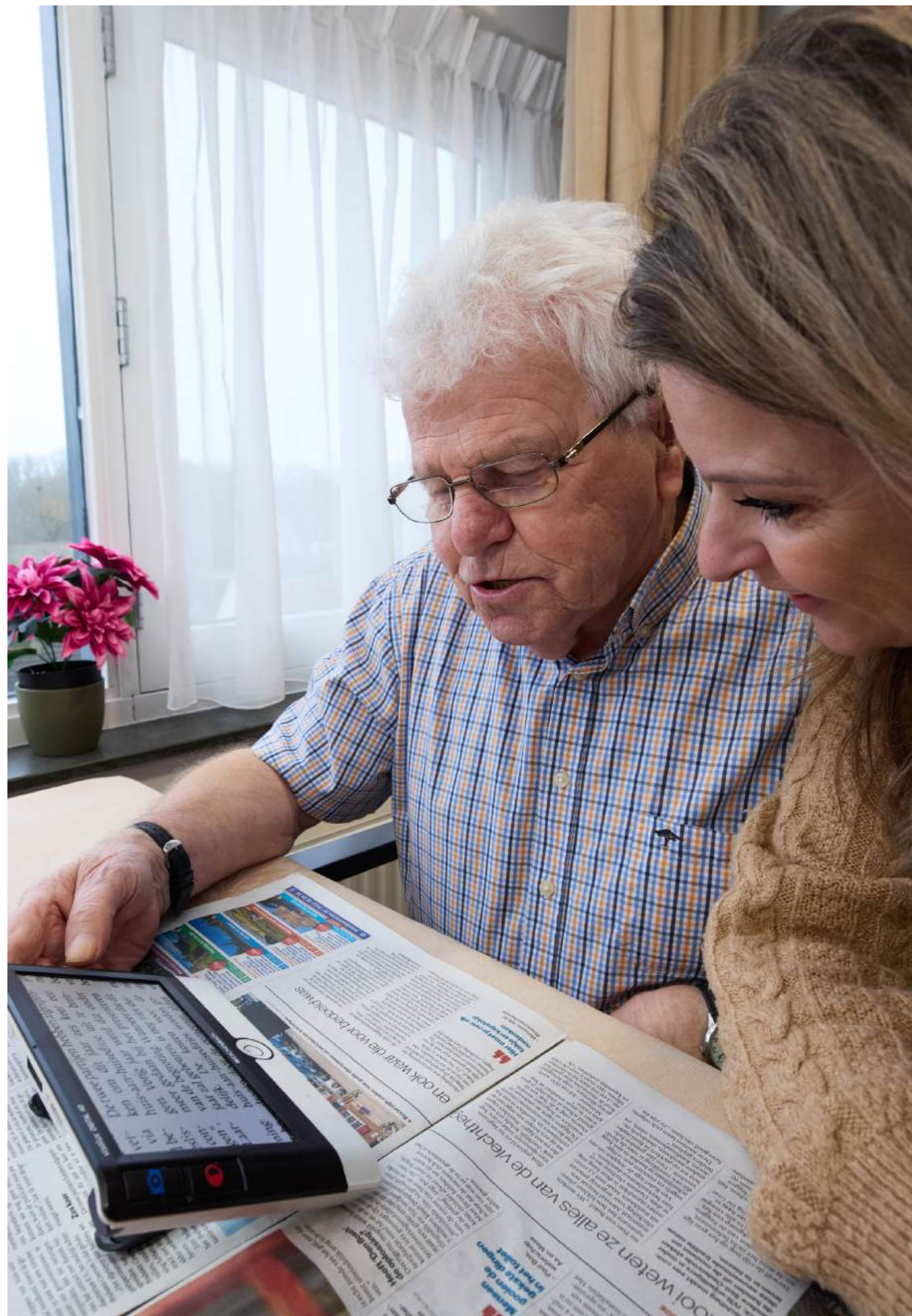
“Alles draait om verbinding: hoe vertaal je nieuwe ontwikkelingen naar de werkvloer? En hoe maak je het werkbaar voor collega’s?”, vertelt Claudia van Gils, expert innovatie op innovatielocatie de Beemden. “Je hoeft geen technische achtergrond te hebben. Het gaat om creatief denken, luisteren en samen zoeken naar oplossingen.”

In 2024 liep een groot onderzoek naar zorgrobot SARA op de Beemden. “Met SARA doen we onderzoek naar een zogenaamde emotie-intelligente robot. Kan een robot zelf aanvoelen wanneer een bewoner iets nodig heeft? En zo inspelen op bijvoorbeeld oplopende spanning? Het kostte veel tijd en inzet van collega’s, maar de resultaten waren het waard. SARA leert de voorkeuren van een bewoner kennen en kan dan passende acties ondernemen, bijvoorbeeld het afspelen van een video of aanbieden van een spel. Je zag onrust verdwijnen en bewoners ontspannen.” SARA moet zeker de zorg niet vervangen, maar kan wel ondersteunen. “De wens is dat SARA straks zelf in kan springen op momenten dat je als zorgmedewerker eigenlijk op twee plekken tegelijk moet zijn. We werken nu al een paar jaar met SARA en je ziet dat onze ideeën en suggesties verwerkt worden in de robot. Dat is mooi voor collega’s om te zien en helpt cliënten echt.”

Innovatie is zo veel meer dan technologie, benadrukt Claudia. “Soms komen er nieuwe dingen bij en stoppen we niet met de oude. Eén van mijn eerste projecten

was bijvoorbeeld de defecatielijst. Dit is een lijst waarop we om medische redenen bijhouden wanneer iemand ontlasting heeft. Die vulden we zowel op papier als digitaal in. Maar we gebruikten alleen de digitale versie. Met de papieren versie ben ik samen met een paar collega’s gestopt en niemand merkte dat. Dit dubbel invullen is daarna overal geschrapt. Zo besparen we tijd zonder kwaliteit in te leveren. En op dit moment kijken we naar de verdeling van diensten op een dag. Het gaat om kritisch kijken: dit doen we altijd zo, maar moet dat ook?”

“Collega’s weten mij steeds beter te vinden. En ik merk dat zij ook meer ruimte voelen om zelf te experimenteren.” Innoveren kost soms ook echt kruim en moeite. “Je bent aan het onderzoeken en proberen. Het liefste wil je dan meteen resultaat zien, maar zo werkt dat niet. Het zijn soms projecten die op de lange termijn lopen. En een ‘nee, dit werkt niet’ is ook een waardevol resultaat. Als een collega een idee heeft en dat wordt in de praktijk uitgerold, motiveert dat een team enorm.”



WAT SPEELT ER NOG MEER?

Een paar voorbeelden van innovatie



Toolbox innovatie

Met deze handige routekaart kunnen teams zelf aan de slag met nieuwe ideeën.



NOA

Nog volledig in de onderzoeksfase is NOA, een digitale assistent speciaal voor de zorg op basis van kunstmatige intelligentie.



Bedsensor

Met de bedsensor ziet de zorg of iemand lekker doorslaapt of niet. Minder controles, meer fijne nachtrust.



Team van de toekomst

Hoe stel je een zorgteam samen op basis van taken in plaats van functies? Doen waar je goed in bent en ruimte om te groeien.



Blijven doen wat je fijn vindt

Een sociaal netwerk is van groot belang om te kunnen blijven doen wat je fijn vindt. Dat sociale netwerk is ook in het leven van de heer Harrie Zwaans, bewoner van Vossenbergh in Kaatsheuvel, een belangrijke schakel.

ALS IK BIJ HARRIE OP BEZOEK KOM, BEKIJKEN WE VAAK OUDE FOTOBOEKEN. DAN KOMEN ER MOOIE HERINNERINGEN BOVEN

In het voorjaar van 2024 overlijdt Pietje Zwaans, de vrouw van de heer Zwaans. Samen woonden zij al jaren op Vossenbergh. Het leven van de heer Zwaans draaide de laatste tijd om de zorg voor zijn vrouw en hij zette zichzelf op de tweede plaats. Omdat hij zelf ook al behoorlijk op leeftijd was, de heer Zwaans is nu 95, hielden medewerkers en zijn dochters hem goed in de gaten. Na het overlijden van zijn vrouw trok de heer Zwaans zich terug. Hij kon moeilijk zijn draai vinden, ging niet meer eten in restaurant de Kapel en kwam weinig van zijn kamer af. "We wilden hem graag helpen om weer onder de mensen te komen", vertellen Jennifer Groote (Eerst Verantwoordelijke Verzorgende) en Armanda de Jonge (welzijnsbegeleider).

Samen met zijn dochters hebben ze de heer Zwaans weer laten opleven. Dochter Anja Voogd: "Wij komen vaak langs, doen de was en boodschappen voor hem en als het kan, gaan we een rondje wandelen. Omdat we zelf ook werken, kunnen we er niet altijd zijn. Het is daarom fijn dat zijn schoonzus zo vaak langs komt. Ook neemt een oud collega hem regelmatig mee om te wandelen en komen twee buurvrouwen van vroeger op bezoek."

Lenie van Etten is vrijwilliger bij Vossenbergh en een oude buurvrouw: "Ik loop even binnen, dan maken we een praatje. Omdat wij elkaar al lang kennen, hebben we altijd wel iets om over te praten. Als het goed weer is, wil Harrie wel met de rolstoel mee naar buiten." Ook Wies Leemans is een oude buurvrouw van de heer Zwaans: "Als ik bij Harrie op bezoek kom, bekijken we vaak oude fotoboeken. Dan komen er mooie herinneringen boven waar we met een goed gevoel aan terugdenken."

Da's mooi om Harrie dan zo te zien." Ria van Wezel, zijn schoonzus, woont ook in Kaatsheuvel en stapt eens in de twee weken op de fiets om bij de heer Zwaans op bezoek te gaan. "Dan drinken we thee en buurten we samen. Ik denk dat iedereen het fijn vindt om bezoek te krijgen."

Zo doet iedereen een stukje en dragen we allemaal - medewerkers, vrijwilligers, familie en naasten - bij aan een waardevol leven.



Iedere levensfase is waardevol

2025 en verder. Iedere levensfase is waardevol. Wij bieden liefdevolle, betrokken en professionele zorg aan kwetsbare ouderen met complexe zorgvragen. Zij voelen zich gezien en kunnen actief deelnemen. ZGEM staat midden in de samenleving. De wereld waarin wij leven verandert. We worden beïnvloed door factoren zoals krimp van de beroepsbevolking, vergrijzing, energiecrisis en klimaatcrisis.

Technologie ondersteunt ons. We nemen onze werkprocessen onder de loep, kijken we hoe we anders kunnen werken en houden rekening met onze impact op de wereld. Zodat ook de cliënten van de toekomst goede zorg kunnen krijgen.

We werken samen met de omgeving. Dat doen we in Samen Doen, met gemeenten en andere zorgorganisaties. Samen pakken we de uitdagingen en kansen op.

We brengen focus aan in de intramurale zorg. Wij bieden passende ondersteuning bij complexe zorgvragen waar nodig. Dat doen we samen met naasten en vrijwilligers.

We delen de kennis van onze expertisecentra. Binnen en buiten de organisatie zijn wij specialisten. En we zorgen voor een vloeiende lijn van thuiswonend naar bij ons wonend. Initiatieven als community care en langer actief thuis helpen cliënten langer thuis te wonen.

We hebben oog voor iedere collega. Zij zijn essentieel. We trekken nieuwe collega's aan en houden ze vast. Er is vertrouwen en aandacht voor ontwikkeling, gezondheid en flexibel werken.

ZGEM is altijd in ontwikkeling. Zodat we meebewegen op de veranderingen in de maatschappij en de zorg.

Redactie: Mark van Balen, Janneke Heesakkers & Carlijn Rajmakers **Design & opmaak:** maan identity. design. content. **Fotografie:** Bart van Hattem **Speciale dank** aan iedereen die heeft meegewerkt aan dit magazine. Heb je vragen over deze uitgave? Neem dan contact op via communicatie@zgem.nl

ZGEM 2025
en verder